

# **Estimulación lingüística y educación infantil: análisis de la expansión de vocabulario y efectos contextuales-semánticos a lo largo del 2º ciclo**

Laura Herrero Fernández.  
Centro Superior de Estudios Universitarios La Salle  
laura\_hfdez@hotmail.com

Recibido: 09.05.2013  
Aceptado: 26.05.2013

## **Resumen**

En este trabajo quiero enseñar como los niveles del lenguaje están estrechamente interconectados entre sí; es por ello que al trabajar un determinado nivel no nos centramos solo en ese nivel, sino que además trabajamos todos los restantes de forma implícita, por ejemplo aumentando el vocabulario o las características de un tema determinado, trabajando expresiones, contexto vivencial, uso, etc.

Para ello, empezaré definiendo el término de “estimulación lingüística”; continuaré analizando el desarrollo lingüístico desde su etapa pre-verbal hasta la etapa verbal; también los distintos trastornos del lenguaje oral; y por último la estimulación lingüística a través de las necesidades sociales, su práctica, motivación y las relaciones con el entorno para ayudar a la expansión del vocabulario.

Para finalizar mi trabajo, he llevado a cabo una pequeña investigación sobre el estudio de la velocidad a la que evoluciona el vocabulario en la segunda etapa de Educación Infantil.

## **Palabras clave:**

Estimulación lingüística, Educación infantil, Análisis del desarrollo lingüístico, Trastornos y alteraciones del lenguaje oral, Expansión y análisis del vocabulario infantil.

**“LINGUISTIC DEVELOPMENT IN EARLY CHILDHOOD  
EDUCATION: analysis of vocabulary expansion  
and semantic contexts relating to the second  
stage of childhood education”**

## Abstract

In this study I want to show how levels of language are closely related; it is for this reason that in working at one particular level we do not focus on this level alone, but also on all the other areas that are relevant, for example developing the vocabulary or the characteristics of a particular subject, working on expressions, abstract contexts, use, etc.

In order to show this, I will begin by defining the term 'linguistic development'; I will continue analysing the linguistic development from the pre-verbal stage to the verbal stage, including looking at verbal language disorders; and finally I will look at how linguistic development is affected in a social context, specifically practice, motivation and the way the environment affects the expansion of new vocabulary.

To complete my study, I have carried out a small investigation on the speed at which vocabulary evolves in the second stage of childhood education.

### KEY WORDS

Linguistic development, Childhood education, Analysis of linguistic development, Language disorders, Expansion and analysis of infant vocabulary.

### OBJETIVOS:

- Definir la estimulación lingüística y estudiar la misma como medio facilitador del desarrollo y aprendizaje.
- Estudiar las diferentes fases, niveles y características del desarrollo lingüístico.
- Clasificar las distintas alteraciones y trastornos del lenguaje oral.
- Analizar la expansión del vocabulario en la 2ª etapa de Ed. Infantil según sexo y edad.
- Analizar el vocabulario infantil en función de la frecuencia léxico-semántica.

### 1. FUNDAMENTACIÓN:

#### 1.1. ¿A que llamamos estimulación lingüística?

Según VVAA (2003): El Programa de Estimulación del Lenguaje tiene como finalidad el desarrollo del lenguaje y la prevención de dificultades, reforzando una serie de habilidades y aptitudes que entran en juego en la adquisición de la lectura y la escritura, previniendo posibles déficit en este área.

## **Estimulación lingüística y educación infantil: análisis de la expansión de vocabulario y efectos contextuales-semánticos a lo largo del 2º ciclo**

El aprendizaje más importante que los niños adquieren en sus primeros años es el de su lengua materna, de ahí que el profesorado de Educación Infantil preste especial atención a la adquisición y desarrollo del lenguaje. Esta etapa es el momento ideal de prevenir y/o compensar posibles dificultades que pueden incidir en la evolución infantil.

Es importante, por tanto, conocer los periodos de adquisición y desarrollo del lenguaje y cómo evolucionan los procesos de comprensión y expresión en la infancia. Por otra parte, hay que tener en cuenta que el lenguaje infantil es un fiel reflejo del entorno social en que el niño o la niña se desenvuelve, siendo la imitación del lenguaje de los demás y el deseo de comunicarse las dos variables que hacen que el lenguaje se forme.

### **1.2. Desarrollo lingüístico:**

Castañeda P. F. (1999) nos cuenta que, según los aportes de investigadores como Lenneberg (1967), Brown y Frazer (1964), Bateson (1975), Stampe e Ingram (1976), Einsenson (1979), Bruner (1976) y muchos otros, el desarrollo del lenguaje se puede dividir en dos fases principales, cada una con sus diferentes niveles de comunicación (fonológico, léxico, sintáctico y semántico). Estas dos fases son:

- **Etapa Pre-lingüística o Pre-verbal:** comprende los primeros 10 a 12 meses de edad. Se caracteriza por la expresión buco-fonatoria que de por sí apenas tiene un valor comunicativo. Otros la consideran como la etapa del nivel fónico puro, debido a que el infante emite sólo sonidos onomatopéyicos.

Durante esta etapa, la comunicación que establece el niño con su medio (familia), especial y particularmente con su madre, es de tipo afectivo y gestual. De allí que para estimularlo lingüísticamente la madre deba utilizar, junto con el lenguaje afectivo y gestual, el lenguaje verbal. La palabra debe acompañar siempre al gesto y a las actividades de la madre con su hijo.

Esta etapa pre-verbal hasta hace poco despertaba escaso interés de los especialistas, pero gracias a las investigaciones actuales, hoy sabemos que tiene un valor relevante y trascendental en la configuración de las bases del desarrollo lingüístico, puesto que tanto las expresiones vocales (sonidos o grupo de sonidos de simple significación) como las expresiones verbales (sonidos, grupo de sonidos, palabras aisladas, etc.) influyen de modo determinante en el desarrollo posterior de la comunicación lingüística del niño.

Esta etapa comprende, a su vez, subetapas o estadios con características particulares que van de acuerdo con la secuencia cronológica del desarrollo integral del niño, las que pasamos describir:

**a) Del nacimiento al mes y dos meses de edad:**

Desde que nace hasta más o menos, el final, del primer mes, la única expresión que se oye del bebé es el llanto, que es la primera manifestación sonora puramente mecánica o refleja y, como tal, indiferenciada en cuanto al tono, sea cual fuere la razón de su estado.

Pasando este período, el llanto ya no es un fenómeno o manifestación mecánica e indiferenciada, sino que el tono del sonido cambia con el contenido afectivo del dolor, el hambre u otra molestia; es decir, la variación de la tonalidad está relacionada con el estado de bienestar o malestar del bebé. Con, el llanto el bebé logra comunicar sus necesidades al mundo que le rodea y, como se da cuenta de que gracias al llanto sus necesidades son satisfechas, lo usará voluntariamente, ya no siendo entonces un mero reflejo o sonido indiferenciado.

**b) De tres a cuatro meses de edad:**

Al inicio del tercer mes el bebé produce sonidos guturales y vocálicos que duran de 15 a 20 segundos. Responde a sonidos humanos mediante la sonrisa y, a veces, con arrullo o murmullo, ya distingue entre sonidos. Sus vocalizaciones ya pueden mostrar estados de ánimo.

A los tres meses aparece el balbuceo o lalación, que consiste en la emisión de sonidos mediante redoblamiento de sílabas como "ma...ma", "ta...ta"

Según Piaget, al iniciar el 4to. mes, el niño entra en la etapa de las reacciones circulares secundarias, en las que el objeto de sus actividades ya no es su propio cuerpo sino algo externo a él. El niño va tomando conciencia de que sus fonaciones y gestos sirven para comunicar algo a alguien.

**c) De cinco a seis meses de edad:**

El balbuceo o primer intento de comunicación que apareció alrededor de los tres meses de edad, se extiende hasta el octavo o noveno mes, progresando hacia la "imitación de sonidos".

En esta edad se dan estructuras de entonación claramente discernibles en ciertas vocalizaciones en las que pone énfasis y emoción.

De esta manera, el niño, al sexto mes suele emitir los primeros elementos vocálicos y consonánticos, siendo un progreso importante con respecto a los gritos y sonidos de los primeros meses. A medida que el niño progresa, irá sustituyendo la comunicación gestual por el lenguaje verbal.

**d) De los siete a los ocho meses de edad:**

Hasta los 6 ó 7 meses el niño se encuentra como vigilante y pendiente del adulto. Pero, el mismo niño que inició el contacto con el adulto mediante seña-

## **Estimulación lingüística y educación infantil: análisis de la expansión de vocabulario y efectos contextuales-semánticos a lo largo del 2º ciclo**

les de llamada (gestos), cambia notablemente a partir de los 7 u 8 meses debido al desarrollo de sus habilidades motoras y posturales, "abandonando" un poco al adulto, iniciando su autoafirmación, basado en los logros que obtiene con su nueva capacidad exploratoria, tanto en su propio cuerpo como en los elementos próximos a su entorno.

En esta edad el niño realiza múltiples vocalizaciones espontáneas, tanto vocálicas como consonánticas y hasta sílabas y diptongos. Estas vocalizaciones próximas a la palabra, son las que conducirán pronto al niño a emitir sus primeras palabras. Aquí las vocalizaciones alternantes entre la madre y niño, permitirán el acceso temprano al lenguaje.

### **e) De los nueve a los diez meses de edad:**

En esta subetapa puede que el niño empiece realmente a decir palabras cortas, pero normalmente esto no es más que la repetición de lo que dicen los demás, mostrando la comprensión de algunas palabras y/o expresiones aisladas.

En esta edad el niño manifiesta comportamientos claramente intencionados y, por tanto, inteligentes. La incorporación de los músculos accesorios del habla y de la masticación aumenta la destreza de la lengua y de los labios, favoreciendo la vocalización articulada.

El niño muestra especial interés por imitar gestos y sonidos y por comunicarse, lo cual le induce a aprender rápidamente el lenguaje.

### **f) De los once a doce meses de edad:**

El niño de 11 meses cuenta en su repertorio lingüístico con más de 5 palabras. En esta edad el niño emplea idénticas palabras que el adulto, pero no les atribuye el mismo significado.

Estas simplificaciones del lenguaje adulto que se observan en esta edad, según Stampe e Ingram (1976), se deben atribuir al intento de reproducir las palabras del adulto y no a la imperfección de las percepciones auditivas del niño.

De esta forma el niño se ve obligado a simplificar el lenguaje adulto, sin que esto signifique que no comprenda, sino que su capacidad expresiva es todavía bien limitada. Empero, según algunos especialistas, a los 11 ó 12 meses el niño suele articular ya sus primeras "palabras" de dos sílabas directas: "mamá", "papá", "caca", "tata", dando inicio a la siguiente etapa denominada lingüística o verbal, sustituyendo progresivamente el lenguaje gestual y "superando" la simplificación del lenguaje adulto a medida que va incrementando su léxico.

El niño de esta edad suele ocupar el centro de la atención de la familia, cuyas acciones, gracias y ocurrencias suelen ser festejadas y aplaudidas, reforzando la conducta, que tenderá a repetir una y otra vez. Esto es bueno porque

ayuda al niño a sentir y vivir su propia identidad. Además, el intercambio gestual mímico y verbal de sus comunicaciones con el adulto, acompañado de la conducta de “dar y tomar”, permite el desarrollo mayor del lenguaje.

- **Etapas Lingüística o Verbal:** este período se inicia con la expresión de la primera palabra, a la que se le otorga una legítima importancia como el primer anuncio del lenguaje cargado de un propósito de comunicación.

No se puede decir con precisión la fecha de su aparición, ya que los estudios se basan mayormente en las informaciones que dan las madres, pero las niñas son las que empiezan a hablar un poco antes que los niños.

Dentro del período lingüístico se consideran las siguientes subetapas:

**a) De los doce a los catorce meses de edad:**

Durante el primer año de vida el niño establece una red de comunicación con la familia. Mientras las primeras expresiones eran simples sonidos con una significación expresiva. Las expresiones verbales, ya son sonidos o grupos de sonidos que hacen referencia a entidades del medio (objetos, personas, situaciones, etc.). Pero, esta secuencia de sonidos no forman todavía parte de la lengua; pues son formas de expresión pre-lingüística.

De esta forma el niño comienza con el desarrollo lexical, contando en su repertorio lingüístico de 3 a 5 palabras (mamá, papá, tata, caca, etc.). Empieza también a utilizar las formas fonéticamente convencionales de la comunidad lingüística; sin embargo, todavía no le atribuye el mismo significado a las cosas, debido precisamente a su escaso repertorio lexical.

Entre los 13 y 14 meses, el niño inicia la conocida etapa “holofrástica” (palabra-frase), en la que emite frases de una sola palabra o elementos con varios significados. Por ejemplo, la palabra “abe” (abrir) lo utiliza para expresar diferentes acciones: Abe=(Abre la puerta/Pela la naranja).

A esta edad, la indicación gestual que apareció a los 10 meses ya va acompañada de la palabra que se refiere al objeto, acción o persona.

El niño comienza a comprender también los calificativos que emplea el adulto (bueno, malo, agradable o desagradable). Igualmente comprende la negación y la oposición del adulto, e incluso la interrogación como actitud.

De este modo el niño desde los 12 meses de edad inicia un largo y complejo proceso de desarrollo y, poco a poco, los significados que atribuye a las palabras se van aproximando a los significados atribuidos por el adulto. Pero, para que esto ocurra de una manera óptima, es importante que los padres estimulen el léxico del niño, tratando de asociar siempre en las “conversaciones” el significado fónico (palabra hablada) con el significado (objeto al que hace referencia la

## **Estimulación lingüística y educación infantil: análisis de la expansión de vocabulario y efectos contextuales-semánticos a lo largo del 2º ciclo**

palabra), para que el niño asocie y fije la relación en su cerebro.

En este proceso, es conveniente que los adultos utilicen sustantivos, adjetivos y acciones que forman parte de la vida diaria del niño. Esto, sin duda, contribuye de manera directa y eficaz al desarrollo del lenguaje, de la inteligencia y demás áreas con las que este aprendizaje se relaciona.

### **b) De los quince a los dieciocho meses de edad:**

A los 15 ó 16 meses el niño se encuentra en plena etapa holofrástica (palabra-frase). Antes de ser capaz de hacer combinaciones de dos palabras, seguirá empleando una sola palabra para referirse a muchos objetos. A medida que vaya incrementando su léxico y evolucionando su habla, irá reduciendo progresivamente tal extensión semántica.

Desde los 16 ó 17 meses hasta los dos años de edad, hará cada vez más frecuentemente el uso de combinaciones espontáneas de varias palabras y frases. La identificación y denominación de objetos y partes del cuerpo, son ejercicios muy recomendables para el desarrollo del lenguaje verbal del niño.

### **c) De los dieciocho a veinticuatro meses de edad:**

De los 18 a los 24 meses, el niño pasa de tener un vocabulario de 50 a 300 palabras, el niño comienza a articular sus primeras frases y oraciones simples y suele observarse el inicio de la utilización de pronombres personales "Yo" y "Tú" y el posesivo "Mi" y "Mío".

En esta edad surge la función simbólica; el niño tiene la capacidad de representar y evocar las cosas mentalmente sin necesidad de tenerlas presentes, es decir las expresiones verbales comienzan a referirse a realidades más abstractas, haciéndose más dominante en el lenguaje.

Esta capacidad simbólica permite al niño explorar e incrementar su lenguaje verbal, manifestando interés por escuchar cuentos, en los cuales va captando el sentido de las palabras y oraciones de las narraciones.

### **d) De los dos a los tres años de edad:**

A los tres años se produce un incremento rápido del vocabulario, mucho mayor que lo que ocurrirá posteriormente, llegando a tener un promedio de 896 palabras y a los tres años y medio 1.222 palabras (Smith, 1980). El niño en sus expresiones verbales ya emplea verbos auxiliares "haber" y "ser" y da cierta prevalencia al artículo determinado. En el curso de esta edad comienza a utilizar las proposiciones y el niño ya tiene un lenguaje comprensible, manifestando un dominio de la mayor parte de la gramática de su lengua materna (sintaxis).

**e) De cuatro a los cinco años de edad:**

A los cuatro años de edad el niño domina virtualmente la gramática, pero comienza a expresarse de acuerdo a un estilo "retórico propio", tal como Ein-senson señala.

El niño empieza a utilizar los pronombres, contando con un vocabulario de 1.500 palabras y a los cinco años, 2.300 palabras aproximadamente y suele estar ya capacitado para responder a preguntas de comprensión referentes al comportamiento social aprendido, dado que su lenguaje ya se extiende más allá de lo inmediato. Esto se debe a la capacidad simbólica del niño. Esa capacidad y la necesidad de comunicarse, hacen posible un mayor desarrollo del lenguaje infantil, facilitando también el desarrollo de la inteligencia.

**f) De los seis a los siete años de edad:**

A esta edad se inicia la etapa escolar, en la cual el niño manifiesta una madurez neuropsicológica para el aprendizaje y un lenguaje cada vez más abstracto.

**1.3. El Desarrollo del lenguaje y sus alteraciones:**

Banús Llorit S. (Psicólogo clínico infantil, 2012) nos habla del desarrollo del lenguaje, sus alteraciones y trastornos:

**1.3.1. Desarrollo normal del lenguaje en niños.**

El lenguaje según el modelo expuesto por Cantwell y Baker (1987). Este modelo explica de forma muy concreta la evolución y progresiva complejidad que va alcanzando el lenguaje a medida que el niño se desarrolla.

**a) Etapa pre-lingüística**, como se explica en el apartado anterior, en esta primera etapa ya se adquieren formas de comunicación temprana como el llanto, la sonrisa o las vocalizaciones que intercambian con el adulto, adquiriendo éstas significado en la interpretación que el adulto da a tales manifestaciones. Antes de los 6 meses ya da muestras de una audición selectiva respondiendo a determinados sonidos e ignorando otros.

**b) Etapa lingüística**, como ya se ha descrito, abarca desde que aparecen las primeras palabras hasta el progreso posterior al desarrollo gramatical. Desde que empiezan a aparecer las primeras palabras aisladas con intención comunicativa, que suelen ir acompañadas por gestos y entonaciones que amplían su capacidad para expresar intenciones y pensamientos hasta que surgen las primeras combinaciones de dos palabras. Posteriormente estas palabras empiezan a combinarse, aumenta la capacidad de comprensión hasta que llega la etapa de la frase simple, sobre los 2 a 3 años de edad. Es el inicio de la conversación real asumiendo el aprendizaje de las normas que rigen la comunicación social del



## Estimulación lingüística y educación infantil: análisis de la expansión de vocabulario y efectos contextuales-semánticos a lo largo del 2º ciclo

lenguaje. De los 3 a 4 años en adelante aparece etapa del desarrollo gramatical, se incrementa el vocabulario y se adquieren conceptos abstractos. A partir de los 4 años, se llega, por último, al desarrollo posterior.

Ahora el sistema lingüístico se va perfeccionando y se cometen menos errores gramaticales. Aumenta la capacidad para comprender los sentidos figurados, distanciándose del significado literal. Su lenguaje va madurando y adaptándose al interlocutor y al contexto donde se produce.

### 1.3.2. Alteraciones del lenguaje.

Sin embargo, el lenguaje es un sistema complejo, estructurado y simbólico que comprende diferentes subsistemas. Contiene sistemas de fonología, morfología, léxico y semántica; normas sintácticas y reglas pragmáticas.

Cuando el desarrollo del lenguaje no sigue el patrón previsto, o se producen déficits significativos en cualquiera de los subsistemas anteriores, podemos encontrarnos delante un trastorno del lenguaje.

Veamos a continuación algunas de las alteraciones habituales que ocurren durante los años de preescolar y en primaria que pueden alertarnos sobre la presencia un trastorno del lenguaje:

Edad:	Alteraciones a considerar:
3 a 5 años	Falta de habla, habla ininteligible y errores para construir oraciones.
5 a 6 años	Sustituciones de palabras difíciles por otras más sencillas; no pronunciar la parte final de ciertas palabras; palabras incompletas; omisión o cambio de vocales. Fallos en la estructura de la oración; falta notable de fluidez y ritmo; frecuencia e inflexiones anormales del habla.
Sobre los 7 años	Distorsiones, omisiones o sustituciones de sonidos.
Otras dificultades no relacionadas específicamente con la edad	Retraso de más de un año en la aparición de sonidos individuales del habla; uso de sonidos vocales con exclusión de casi todos los otros sonidos; sentir vergüenza o perturbación por hablar (Mutismo Selectivo); voz consistentemente monótona, inaudible o de calidad deficiente; uso de tono inapropiado para la edad del niño (Síndrome de Asperger).

### 1.3.3. Trastornos del lenguaje.

Los trastornos del lenguaje representan un conjunto de problemas que son aún poco comprendidos, poco diagnosticados y suelen inducir a confusión dado que no existe una conceptualización de los mismos aceptada unánimemente.

Un mismo trastorno puede recibir diferentes nombres y suelen confundirse los problemas del lenguaje con los del habla. También cabe destacar que en los entornos escolares, debido quizás a un desconocimiento en profundidad del tema se tiende a atribuir a los niños con estos trastornos etiquetas como: “no se esfuerza en hablar”, “quiere llamar la atención”...

Entre los trastornos de lenguaje más frecuentes, podemos hablar varios subtipos, entre los cuales, los tres más frecuentes son:

- Trastornos de pronunciación.
- Trastornos de la comprensión del lenguaje.
- Trastornos de la expresión del lenguaje.

#### **1.3.4. Disfasia o Trastorno Específico del Lenguaje.**

Dentro de los trastornos del lenguaje, nos encontramos con la Disfasia o Trastorno Específico del lenguaje, que se podría colocar justo entre los trastornos de comprensión y los trastornos de expresión.

Según *Segura E. (2010)*, la Disfasia o TEL (Trastorno Específico del Lenguaje) es un trastorno originado por el deterioro, pérdida o disminución de la capacidad comunicativa que afecta a los aspectos de codificación y de decodificación del lenguaje. Este trastorno en el lenguaje oral se caracteriza por un retraso cronológico en el aprendizaje del lenguaje y dificultades para la estructuración del mismo, produciendo conductas verbales anómalas que llevan a desviaciones respecto a los procesos normales de adquisición y desarrollo del lenguaje.

Se suele diagnosticar en la infancia y se diferencia de otros trastornos o retrasos de lenguaje más comunes, en que en niño no evoluciona tan rápido o favorablemente como en otros casos.

Para un niño disfásico o TEL la palabra es un rompecabezas que tiene que ordenar, primero metiendo el sonido en su cabeza a base de repeticiones continuas porque en ellos el lenguaje no surge de una manera espontánea y natural y, en general, les cuesta mucho repetir.

Este trastorno también llamado “discapacidad callada” resulta a veces difícil de detectar por los educadores y más si no hay una legislación que les apoya en sus decisiones y que no considera que la disfasia impide a los niños que la sufren el uso de la principal herramienta de comunicación y de interrelación social que es el lenguaje, y que, por tanto, imposibilita tanto como un déficit auditivo, visual o cualquier otro tipo de trastorno.

El desarrollo evolutivo del niño disfásico no depende exclusivamente de las áreas afectadas o de la severidad de la patología; sino también de los estímulos recibidos, de la edad del diagnóstico, del inicio del tratamiento y de la idoneidad del mismo. Además de la estimulación y atención de la familia.

#### **1.4. La estimulación lingüística como medio facilitador del desarrollo y del aprendizaje en Ed. Infantil:**

Como dice Ruiz Martos (2006), la educación infantil es la base fundamental para el desarrollo de los distintos aspectos del alumno, y así, los logros alcanzados servirán para garantizar futuros aprendizajes.

Desde su experiencia, Ruiz, explica que la realización de grupos de trabajo es debido a la necesidad de estimular el lenguaje en los alumnos para ayudarles a adquirirlo sin dificultad y así poder facilitar la detección de alteraciones que puedan ralentizar su desarrollo.

Ruiz nos advierte que encontramos alumnos que no alcanzan el nivel lingüístico que les corresponde, y esto les hará arrastrar sus dificultades al aprendizaje de la lectoescritura, con las correspondientes consecuencias para el resto de aprendizajes. Por esta razón, las programaciones de en educación infantil deben tener en consideración toda la variedad de casos que se presentan y buscar una respuesta eficaz para cada uno de ellos.

Según la consejería de educación y ciencia de Granada, VVAA (2003), la evolución del lenguaje oral depende de tres factores fundamentales: La práctica, la motivación y la dirección.

El progreso del lenguaje dependerá de que esos factores se den en el ambiente familiar del niño y en el medio escolar. Normalmente, los padres proporcionan la práctica y la motivación. Es importante en este aspecto considerar la satisfacción que experimenta la familia cuando los hijos aprenden a hablar. Sin embargo, el tercero de estos factores es muy difícil que se lo proporcione el ambiente familiar. Este hecho resulta lógico de comprender, si consideramos la inexistencia de un conocimiento adecuado por parte de todos los padres sobre cómo guiar de modo eficaz al niño para lograr el desarrollo del lenguaje. Sólo a través de una enseñanza específica, dirigida, se logra un vocabulario adecuado.

Lógicamente, si el niño necesita esa dirección, es deber de la escuela suplir esta posible deficiencia del hogar. El ser humano es un aprendiz de la lengua prácticamente desde los primeros días de vida y hasta su entrada en la edad adulta. El dominio progresivo de las habilidades de uso del lenguaje es un factor decisivo en el desarrollo psicológico general, a la vez que es difícil explicar la evolución del lenguaje sin relacionarlo con el medio social y la capacidad intelectual.

#### **2. APLICACIÓN EXPERIMENTAL:**

Estimulación del vocabulario mediante la utilización de nombres de animales.

Los animales son, a lo largo de la infancia, una fuente inagotable de aprendizaje, puesto que despiertan curiosidad en el niño. Esto facilita el estudio de la

velocidad a la que evoluciona el vocabulario entre los 3 y los 6 años y las diferencias que existen entre los grupos de niños y niñas de edades y clases diferentes.

La presente investigación se basa en el análisis de la expansión del vocabulario y su frecuencia léxico-semántica.

**A) DISEÑO DE LA INVESTIGACIÓN:**

La recogida de datos se ha llevado a cabo en el Colegio “Gaudem” (Barajas) en dos clases de educación infantil, de 1º (3-4 años) y 3º (5-6 años) con 25 niños por aula, lo que hace un total de 50 niños.

La recogida ha requerido un intervalo de 5 minutos por niño y consistió en:

- Antes de que empezase a contar el tiempo, a cada uno de los niños, individualmente, se le explicó que tenía que decir todos los animales que supiera.
- Durante 5 minutos se recogieron todos aquellos animales que el niño nombraba.

**b) INSTRUMENTOS DE RECOGIDA DE DATOS:**

- Cronómetro: para llevar la cuenta de los 5 minutos que dura la prueba.
- Papel (tabla) y bolígrafo: para anotar los animales que los niños decían.

Las tablas son dos y están ordenadas por edad y sexo de la siguiente manera:

- 1ª tabla: niños de 1º de Ed. Infantil (n1 - n25). Primero las niñas de 3 años, después los niños de la misma edad; a continuación las niñas de 4 años, y para finalizar los niños también de esa edad.

1ª TABLA: 1º DE ED. INFANTIL (3-4 años):					
Alumnos	SEXO		EDAD (años)	ANIMALES	Nº ANIMALES
	♂	♀			
n 1	♂	X ♀	3	Tigre, tortuga, serpiente, ardilla, jaguar, rinoceronte, cangrejo, sirenita, pez, mono, oso polar, araña, pájaro, rana y elefante.	15
n 2		X	3	León, tigre, leopardo, delfín, swiper (zorro) (x), cocodrilo, cangrejo, cerdo, vaca, hipopótamo, águila, pájaro, paloma, mono, perro, tiburón, pulpo y ratón.	18
...			3	...	...

**Estimulación lingüística y educación infantil: análisis de la expansión de vocabulario y efectos contextuales-semánticos a lo largo del 2º ciclo**

n 25	X		4	Elefante, león, tigre, dinosaurio, ballena, vaca, tiburón, pájaro, pez, cocodrilo, orca, cerdo, gallina, pingüino, erizo y hormiga	16
------	---	--	---	--	----

(x) Swiper: Wikipedia (2013). (Zorro en México) es el villano de la serie "Dora, la exploradora", que siempre intenta robarle a Dora, a menos que se le diga "¡Swiper, no robes!", a lo que él responde "¡Jolín!" o en la versión de México es "Zorro, no te lo lleves" y el dice "¡Oh, rayos!". En algunos capítulos es bueno y ayuda a Dora y Botas (el mono mejor amigo de Dora); en otras, él llega a ganar y esconde los artículos necesarios para completar la misión.

Por esto, a Swiper lo he clasificado en las tablas como un zorro.

- 2ª tabla: niños de 3º de Ed. Infantil (N1 – N25). Primero las niñas de 5 años, después los niños de la misma edad; a continuación las niñas de 6 años, y para finalizar los niños también de esa edad.

2ª TABLA: 3º DE ED. INFANTIL (5-6 años):					
Alumnos	SEXO		EDAD	ANIMALES	Nº ANIMALES
n 1		X	5	Elefante, jirafa, delfín, rana, caballo, cebra, tiburón, foca, pájaro, tigre, león, cocodrilo, cerdo, oveja, pez, iguana, rinoceronte, mono, hipopótamo, águila, caballito de mar, pingüino y hormiga.	23
n 2		X	5	Águila, pájaro, gaviota, pollito, pingüino, foca, león, jirafa, vaca, pez, pulpo, puma, camello, erizo, hormiga, araña, escarabajo, mariposa, ardilla, perro, gato, hipopótamo, elefante, mono, toro y manta raya.	26
...			5	...	...
n 25	X		6	Pelicano, tucán, murciélago, cocodrilo, elefante marino, vaca, caballo, gallina, cabra, león, leopardo, hipopótamo y tigre	13

### c) ANÁLISIS E INTERPRETACIÓN:

#### RECUESTO DE ANIMALES POR ORDEN ALFABÉTICO:

Los 50 niños en total me dijeron 145 animales, los cuales se repitieron tantas veces como se refleja en el número entre paréntesis:

**A-** Abeja (9), **B-** Abejorro (4), **C-** Águila (18), **D-** Anaconda (2), **E-** Araña (7), **F-** Ardilla (6), **G-** Avestruz (3), **H-** Avispa (5), **I-** Ballena (21), **J-** Bichos (2), **K-** Bicho palo (2), **L-** Búfalo (2), **M-** Búho (1), **N-** Buitre (1), **Ñ-** Burro (3), **O-** Caballito de mar (3), **P-** Caballo (26), **Q-** Cabra (3), **R-** Cachalote (1), **S-** Camaleón (3), **T-** Camello (18), **U-** Cangrejo (15), **V-** Canguro (4), **W-** Caracol (3), **X-** Castor (1), **Y-** Cebra (6), **Z-** Cerdo (22), **AA-** Chimpance (2), **AB-** Ciervo (5), **AC-** Cisne (1), **AD-** Cobra (1), **AE-** Cocodrilo (20), **AF-** Colibrí (1), **AG-** Conejo (9), **AH-** Cordero (1), **AI-** Corocora (1), **AJ-** Cotorra (1), **AK-** Cuervo (1), **AL-** Delfín (23), **AM-** Dinosaurio (8), **AN-** Dinosaurio Rex (1), **AÑ-** Dragón (2), **AO-** Dromedario (2), **AP-** Elefante (29), **AQ-** Elefante marino (3), **AR-** Erizo (4), **AS-** Escarabajo (6), **AT-** Escorpión (7), **AU-** Estrella de mar (3), **AV-** Flamenco (5), **AW-** Foca (9), **AX-** Foca leopardo (1), **AY-** Gacela (1), **AZ-** Gallina (16), **BA-** Gallo (5), **BB-** Gato (22), **BC-** Gaviota (2), **BD-** Gorila (5), **BE-** Gorrión (2), **BF-** Grillo(2), **BG-** Guepardo(5), **BH-** Gusano (4), **BI-** Halcón(6), **BJ-** Hámster (3), **BK-** Hiena (1), **BL-** Hipopótamo (7), **BM-** Hormiga (16), **BN-** Iguana (2), **BÑ-** Jabalí (2), **BO-** Jaguar (7), **BP-** Jirafa (16), **BQ-** Lagartija (3), **BR-** Lagarto (4), **BS-** Langosta (1), **BT-** Lémur (1), **BU-** León (36), **BV-** León marino (3), **BW-** Leopardo (11), **BX-** Libélula (2), **BY-** Liebre (1), **BZ-** Llama (1), **CA-** Lobo (8), **CB-** Loro (9), **CC-** Manta-raya (1), **CD-** Mapache (2), **CE-** Mariposa (15), **CF-** Mariquita (11), **CG-** Medusa (2), **CH-** Mejillón (1), **CI-** Mono (25), **CJ-** Mono aullador (1), **CK-** Monstruo (1), **CL-** Mosca (2), **CM-** Mosquito (3), **CN-** Murciélago (4), **CÑ-** Ocelote (1), **CO-** Orangután (1), **CP-** Orca (5), **CQ-** Oruga (2), **CR-** Oso (15), **CS-** Oso hormiguero (2), **CT-** Oso panda (4), **CU-** Oso pardo (1), **CV-** Oso polar (5), **CW-** Oveja (12), **CX-** Pájaro (38), **CY-** Paloma (6), **CZ-** Pantera (9), **DA-** Pato (10), **DB-** Pavo (1), **DC-** Pelicano (2), **DD-** Perro (28), **DE-** Pez (30), **DF-** Pez espada (2), **DG-** Pez globo (1), **DH-** Pez payaso (2), **DI-** Pingüino (20), **DJ-** Pollito (6), **DK-** Pollo (3), **DL-** Poni (2), **DM-** Pulpo (10), **DN-** Puma (2), **DÑ-** Rana (11), **DO-** Rana venenosa (1), **DP-** Rata (7), **DQ-** Ratón (17), **DR-** Reno (1), **DS-** Rinoceronte (6), **DT-** Salmón (1), **DU-** Saltamontes (3), **DV-** Sardina (1), **DW-** Serpiente (14), **DX-** Serpiente de mar (1), **DY-** Sirenita (2), **DZ-** Tapir (1), **EA-** Tiburón (33), **EB-** Tigre (30), **EC-** Topo (2), **ED-** Toro (7), **EE-** Tortuga (7), **EF-** Tucán (8), **EG-** Vaca (27), **EH-** Zapatero (1), **EI-** Zorro (6), **EJ-** Zorro del desierto (1).

RECUESTO DE ANIMALES EN FUNCIÓN DE LA FRECUENCIA CON LA QUE HAN SIDO NOMBRADOS:

Animales con frecuencia baja (Gráfica C1): mencionados solo una vez.

**M-** Búho (1), **N-** Buitre (1), **R-** Cachalote (1), **X-** Castor (1), **AC-** Cisne (1), **AD-** Cobra (1), **AF-** Colibrí (1), **AH-** Cordero (1), **AI-** Corocora (1), **AJ-** Cotorra (1), **AK-** Cuervo (1), **AN-** Dinosaurio Rex (1), **AX-** Foca leopardo (1), **AY-** Gacela (1),

## Estimulación lingüística y educación infantil: análisis de la expansión de vocabulario y efectos contextuales-semánticos a lo largo del 2º ciclo

**BR-** Langosta (1), **BS-** Lémur (1), **BX-** Liebre (1), **BY-** Llama (1), **BZ-** hiena (1), **CC-** Manta raya (1), **CH-** Mejillón (1), **CJ-** Mono aullador (1), **CK-** Monstruo (1), **CÑ-** Ocelote (1), **CO-** Orangután (1), **CU-** Oso pardo (1), **DB-** Pavo (1), **DG-** Pez globo (1), **DO-** Rana venenosa (1), **DR-** Reno (1), **DT-** Salmón (1), **DV-** Sardina (1), **DX-** Serpiente de mar (1), **DZ-** Tapir (1), **EH-** Zapatero (1), **EJ-** Zorro del desierto (1).

Media ( $\bar{X}$ ) : 36 / 36 = 1

- Animales con frecuencia media baja (Gráfica C2):

**D-** Anaconda (2), **J-** Bichos (2), **K-** Bicho palo (2), **L-** Búfalo (2), **AA-** Chimpancé (2), **AÑ-** Dragón (2), **AO-** Dromedario (2), **BC-** Gaviota (2), **BE-** Gorrión (2), **BF-** Grillo (2), **BN-** Iguana (2), **BÑ-** Jabalí (2), **BX-** Libélula (2), **CD-** Mapache (2), **CG-** Medusa (2), **CL-** Mosca (2), **CQ-** Oruga (2), **CS-** Oso hormiguero (2), **DC-** Pelicano (2), **DF-** Pez espada (2), **DH-** Pez payaso (2), **DL-** Poni (2), **DN-** Puma (2), **DY-** Sirenita (2), **EC-** Topo (2), **G-** Avestruz (3), **Ñ-** Burro (3), **O-** Caballito de mar (3), **Q-** Cabra (3), **S-** Camaleón (3), **W-** Caracol (3), **AQ-** Elefante marino (3), **AU-** Estrella de mar (3), **BJ-** Hámster (3), **BQ-** Lagartija (3), **BV-** León marino (3).

Media ( $\bar{X}$ ) : 83 / 36 = 2,31

- Animales con frecuencia media alta (Gráfica C3):

**CM-** Mosquito (3), **DK-** Pollo (3), **DU-** Saltamontes (3), **B-** Abejorro (4), **V-** Canguro (4), **AR-** Erizo (4), **BH-** Gusano (4), **BR-** Lagarto (4), **CN-** Murciélago (4), **CT-** Oso panda (4), **H-** Avispa (5), **AB-** Ciervo (5), **AV-** Flamenco (5), **BA-** Gallo (5), **BD-** Gorila (5), **BG-** Guepardo (5), **CP-** Orca (5), **CV-** Oso polar (5), **F-** Ardilla (6), **Y-** Cebra (6), **AS-** Escarabajo (6), **BI-** Halcón (6), **CY-** Paloma (6), **DJ-** Pollito (6), **DS-** Rinoceronte (6), **EI-** Zorro (6), **E-** Araña (7), **AT-** Escorpión (7), **BL-** Hipopótamo (7), **BO-** Jaguar (7), **DP-** Rata (7), **ED-** Toro (7), **EE-** Tortuga (7), **AM-** Dinosaurio (8), **CA-** Lobo (8), **EF-** Tucán (8), **A-** Abeja (9),

Media ( $\bar{X}$ ) : 207 / 37 = 5,59

- Animales con frecuencia alta (Gráfica C4):

**AG-** Conejo (9), **AW-** Foca (9), **CB-** Loro (9), **CZ-** Pantera (9), **DA-** Pato (10), **DM-** Pulpo (10), **BW-** Leopardo (11), **CF-** Mariquita (11), **DÑ-** Rana (11), **CW-** Oveja (12), **DW-** Serpiente (14), **U-** Cangrejo (15), **CE-** Mariposa (15), **CR-** Oso (15), **AZ-** Gallina (16), **BM-** Hormiga (16), **BP-** Jirafa (16), **DQ-** Ratón (17), **C-** Águila (18), **T-** Camello (18), **AE-** Cocodrilo (20), **DI-** Pingüino (20), **I-** Ballena (21), **Z-** Cerdo (22), **BB-** Gato (22), **AL-** Delfín (23), **CI-** Mono (25), **P-** Caballo (26), **EG-** Vaca (27), **DD-** Perro (28), **AP-** Elefante (29), **DE-** Pez (30), **EB-** Tigre (30), **EA-** Tiburón (33), **BT-** León (36), **CX-** Pájaro (38),

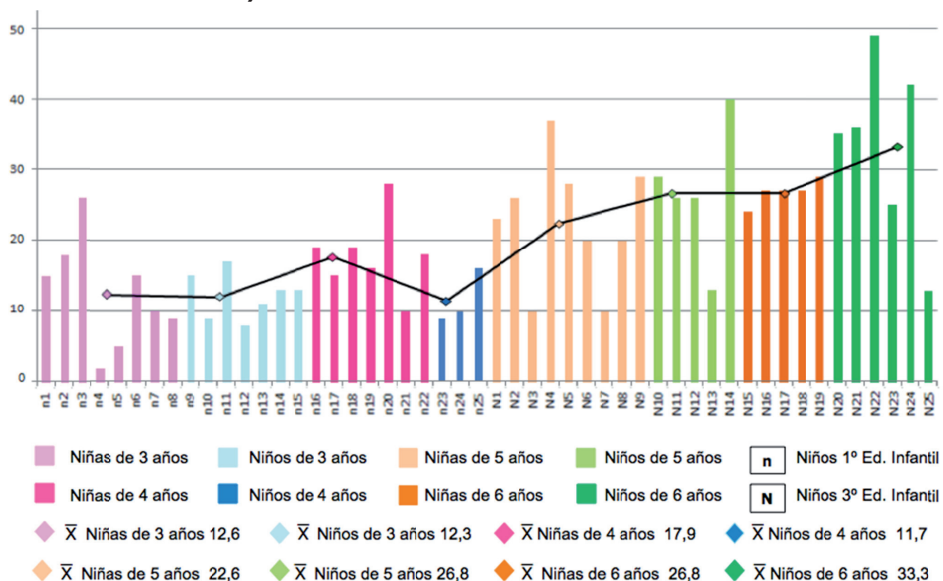
Media ( $\bar{X}$ ) : 691 / 36 = 19,19

**d) RESULTADOS:**

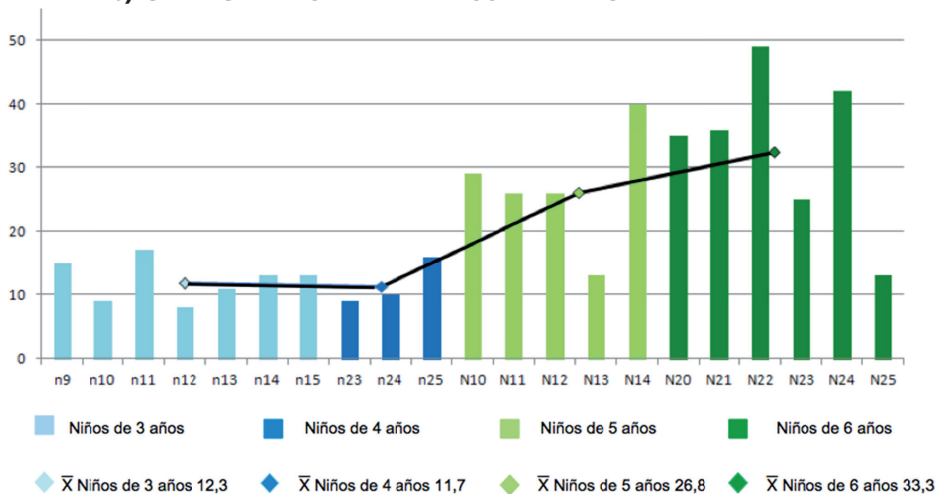
Los anteriores datos los he recogido en gráficas de barras y líneas que reflejan la evolución del vocabulario, de un grupo de niños de 3 a 6 años de edad, en cantidad de animales enumerados en un tiempo límite de 5 minutos y organizados en diferentes gráficas por edad, sexo y clases.

1. Análisis de la expansión del vocabulario en la Etapa de Infantil (a,b,c d).
2. Análisis del vocabulario infantil en función de la frecuencia léxico-semántica (a,b).

**1. a) GRÁFICA 1: TOTAL DE NIÑOS Y NIÑAS.**



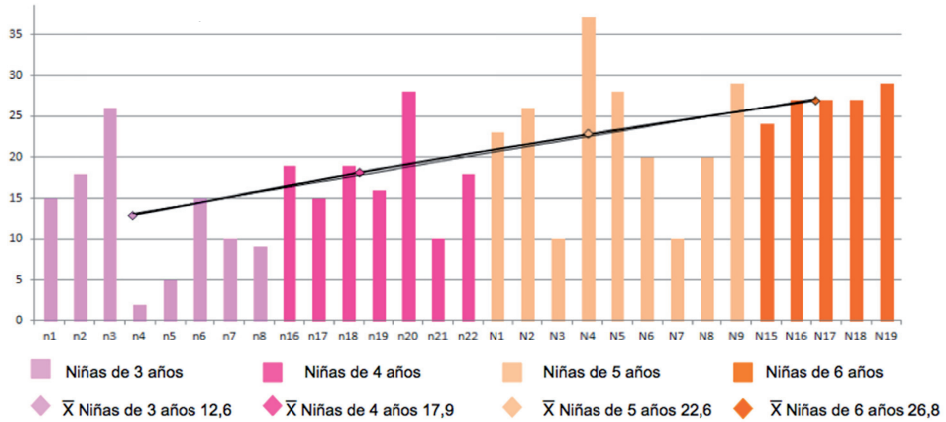
**1. b) GRÁFICA 2: TOTAL DE NIÑOS DE 1º Y 3º DE ED.INFANTIL.**



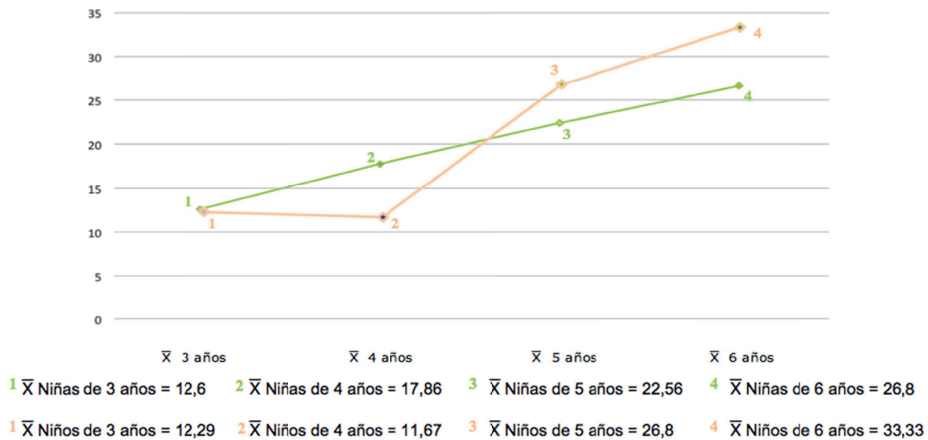


**Estimulación lingüística y educación infantil: análisis de la expansión de vocabulario y efectos contextuales-semánticos a lo largo del 2º ciclo**

**1. c) GRÁFICA 3: TOTAL DE NIÑAS DE 1º Y 3º DE ED. INFANTIL.**

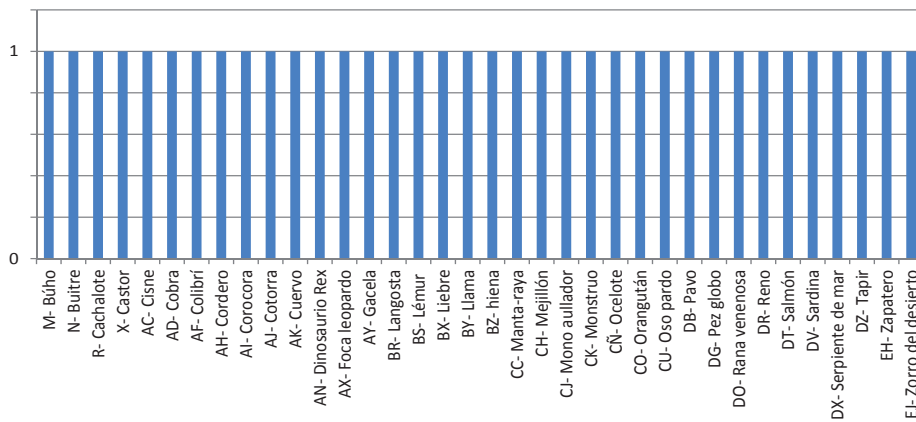


**1. d) GRÁFICA 4: COMPARATIVA DE NIÑOS Y NIÑAS.**

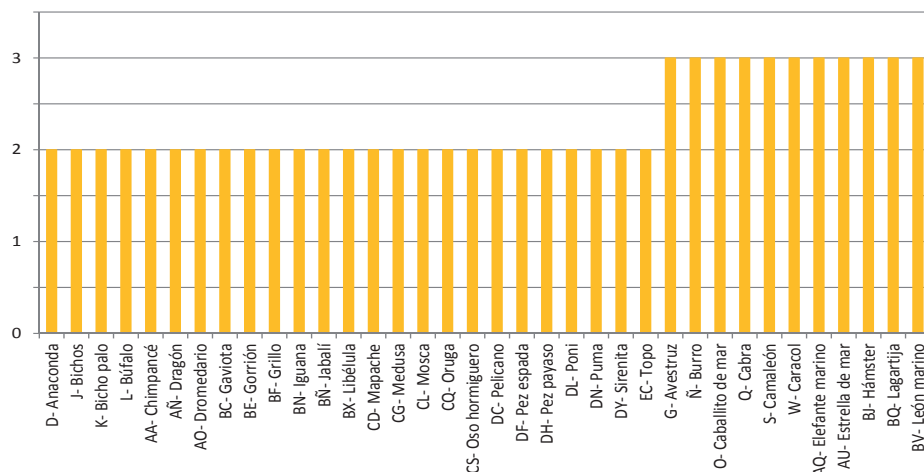


**2. a) GRÁFICA 5: TOTAL DE ANIMALES DICHOS POR LOS NIÑOS.**

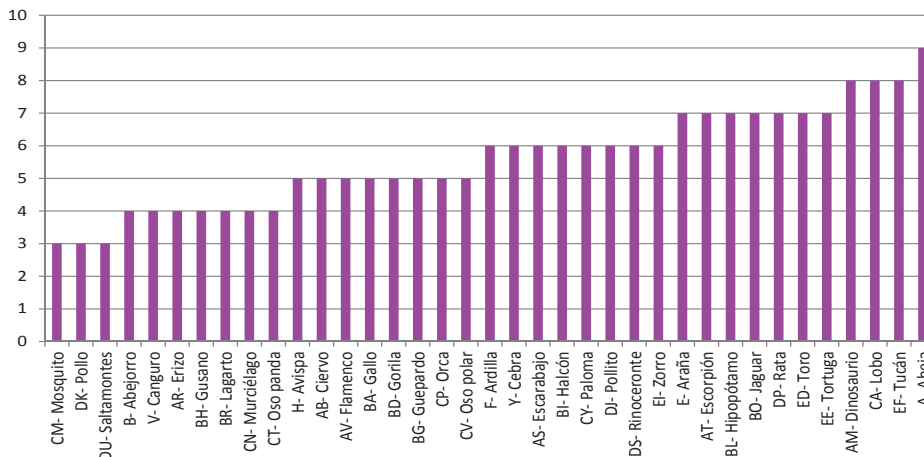
- C1: Gráfica de animales con frecuencia baja.



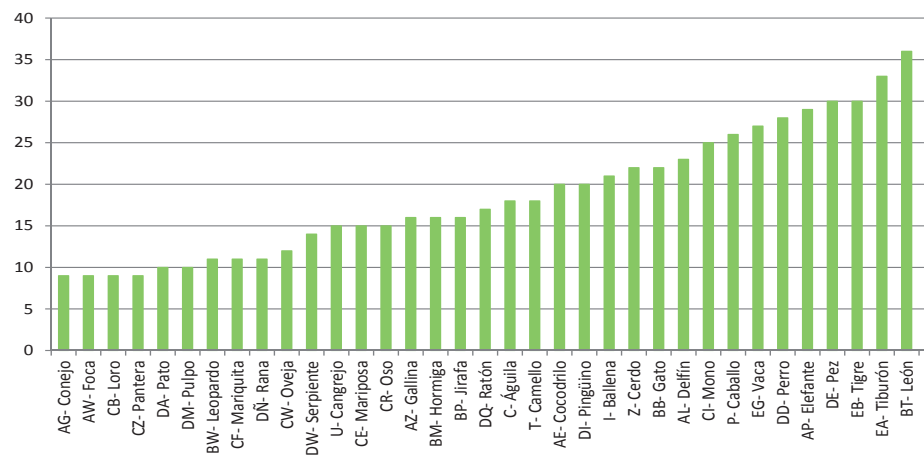
- C2: Gráfica de animales con frecuencia media baja.



- C3: Gráfica de animales con frecuencia media alta.

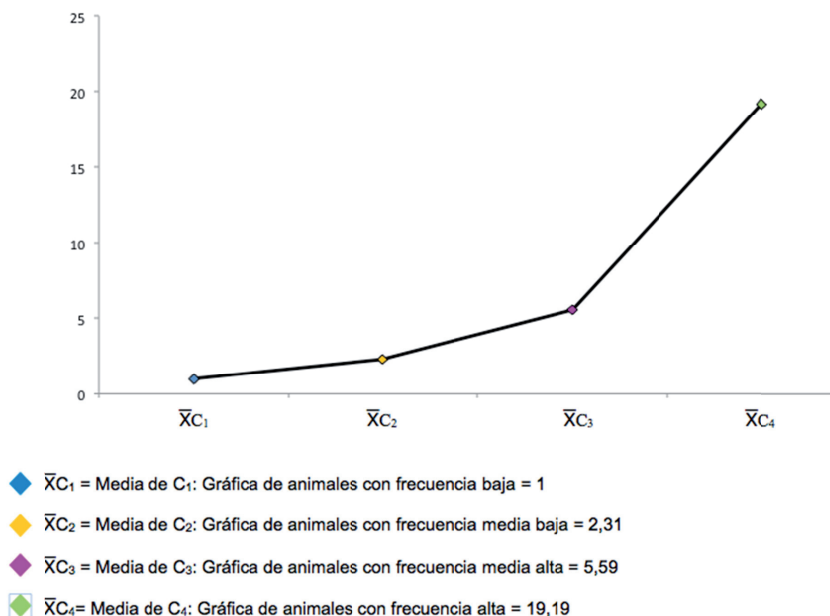


- C4: Gráfica de animales con frecuencia alta.



## Estimulación lingüística y educación infantil: análisis de la expansión de vocabulario y efectos contextuales-semánticos a lo largo del 2º ciclo

### 2. b) GRÁFICA 6: PROMEDIO DE FRECUENCIAS DE: $\bar{X}_{C1}$ , $\bar{X}_{C2}$ , $\bar{X}_{C3}$ , $\bar{X}_{C4}$ .



#### PIES DE FIGURA Y TABLA

**GRÁFICA 1:** "Total de niños y niñas": Puede observarse, en relación a la expansión del vocabulario, que se denota un comportamiento diferenciado entre niños y niñas; y un aprendizaje exponencial de palabras por año. La suma total de todos los animales dichos por los 50 niños y niñas de la muestra es 1017.  $\bar{X}$  total = 1017 / 50 = 20,34 animales.

**GRÁFICA 2:** "Total de niños de 1º y 3º de Ed. Infantil": Puede observarse como la adquisición de vocabulario en los niños es escalonada; aunque el aumento de vocabulario, se ve mas resaltado en años posteriores.

**GRÁFICA 3:** "Total de niñas de 1º y 3º de Ed. Infantil": Como se puede observar, el aumento de vocabulario en las niñas es muy lineal, llevando siempre un aumento progresivo de este.

**GRÁFICA 4:** "Comparativa global de niños y niñas": Puede observarse como inicialmente las niñas de 3-4 años tienen un vocabulario más amplio que los varones de su misma edad, pero con el tiempo, los niños (5-6 años) se equiparan al nivel de vocabulario de las niñas, llegando, incluso, a superarlo. El crecimiento del vocabulario de las niñas es lineal, y el de los niños escalonado.

#### GRÁFICA 5: TOTAL DE ANIMALES DICHOS POR LOS NIÑOS.

- C1: Gráfica de animales con frecuencia baja (1 vez): son los menos utilizados en el vocabulario de los niños.

- C2: Gráfica de animales con frecuencia media baja (2-3 veces): son animales poco habituales en el vocabulario y el entorno de los niños y niñas de la muestra, pero aun así más conocidos ya que podemos ver que la gráfica va en aumento.

- C3: Gráfica de animales con frecuencia media alta: podemos observar que estos comienzan a ser algo más comunes dentro del vocabulario y entorno habitual de los niños.

- C4: Gráfica de animales con frecuencia alta: de derecha a izquierda podemos ver cuáles son los animales más comunes dentro del vocabulario y uso de los niños, al referirse a animales que vuelan, viven en el mar, la selva, la granja...

**GRAFICA 6:** Promedio de frecuencias de:  $\bar{X}C1$ ,  $\bar{X}C2$ ,  $\bar{X}C3$ ,  $\bar{X}C4$ .

Esta gráfica está compuesta por los resultados al hallar las medias de los cuatro cuartiles que forman la "Gráfica 5". Se aprecia un crecimiento exponencial del número de veces que se nombra a los animales que tienen una frecuencia alta en el vocabulario y uso de los niños de la muestra.

**CONCLUSIONES:**

De acuerdo a la investigación realizada, y entendiendo que una de las primeras debilidades del estudio es el tamaño muestral, se ha llegado a las siguientes conclusiones:

Las niñas adquieren mayor vocabulario antes que los niños, pero su evolución se presenta de forma progresiva y lineal. Al contrario, los niños, tardan algo más en adquirir vocabulario, si bien su evolución es más escalonada y abrupta. En ambos se ve un claro aumento de vocabulario desde los 3-4 años hasta los 5-6 años.

Después del estudio de la expansión del vocabulario, merece la pena destacar que aquellos niños que se encuentran tanto por encima, como por debajo de la gráfica lineal que muestra los puntos medios, deberían ser observados seguidos con el fin de poder detectar a tiempo posibles trastornos y alteraciones.

Basándonos en el número de veces que fueron mencionados los animales, se ha llegado a la conclusión de que los animales que fueron nombrados en mayor cantidad de ocasiones, fue debido a que son animales que están más relacionados con el contexto vivencial, el conocimiento del entorno y su interacción con el mismo; siendo estos, animales más cotidianos que los mencionados con menor frecuencia.

Por todo ello, y a través del estudio de la "Fundamentación teórica del lenguaje", puede concluirse que una palabra dentro del vocabulario del niño, esta debe de estar representada sino física, al menos visualmente, con el fin de que así el niño establezca una relación que lleve al aprendizaje e incorporación de dicha palabra, o en este caso, animal, a su vocabulario.

## Estimulación lingüística y educación infantil: análisis de la expansión de vocabulario y efectos contextuales-semánticos a lo largo del 2º ciclo

### BIBLIOGRAFÍA Y WEBGRAFÍA:

- RUIZ MARTOS, J. (2006), *Estimulación del lenguaje oral en educación infantil*. Revista digital "Práctica docente". Nº 3 (Julio/Septiembre). CEP de Granada. ISSN:1885-6667. DL: GR-2475/05.
- MMAA Consejería de Educación y ciencia, (2003), *Programa de estimulación lingüística en Educación Infantil*. Delegación Provincial Granada. (Junio).
- MMAA Miembros de los Equipos de Orientación Educativa de Córdoba (2003), *Propuestas de actividades para la estimulación del lenguaje oral en educación infantil* Junta de Andalucía, TECHNOGRAPHIC, S.L. I.S.B.N.: 84-689-1053-8 DL: SE-1.005/05.
- CASTAÑEDA P.F. (1999), *El Lenguaje verbal del niño: ¿cómo estimular, corregir y ayudar para que aprenda a hablar bien?*, UNMSM, Lima, Perú, ISBN: 9972-46073-8.
- Banús Llort S. (2012) El Desarrollo del lenguaje y sus alteraciones, Trastornos del lenguaje oral,  
<http://www.psicodiagnosis.es/areaclinica/trastornosnelambitoescolar/trastornos-del-habla-y-lenguaje/index.php#6265229e68130c33d>  
Consultado el 10/04/2013.
- Segura E. (2010) Trastorno Especifico del lenguaje,  
<http://www.apasanantonio.es/index.php/boletin-apa-y-cultura/integracion/206-la-disfasia-o-trastorno-especifico-del-lenguaje>  
Consultado el 14/04/2013.
- Wikipedia (2013), [http://es.wikipedia.org/wiki/Dora,\\_la\\_exploradora](http://es.wikipedia.org/wiki/Dora,_la_exploradora)  
Consultado el 05/05/2013.

